



Správa Krkonošského
národního parku

čj. KRNAP 07926/2020
Vrchlabí 9.9.2020

OZNÁMENÍ o vydání opatření obecné povahy

Správa KRNAP jako správní orgán na úseku ochrany přírody příslušný dle § 78 odst. 2 zákona č. 114/1992 Sb., o ochraně přírody a krajiny, v souladu s § 25 a § 173 zákona č. 500/2004 Sb., správní řád, oznamuje vydání

o **Opatření obecné povahy č. 5/2020, o zákazu vstupu na vybraná místa KRNAP**

V souladu s ustanoveními § 25 a § 173 správního řádu je toto oznámení umístěno na úřední desce Správy KRNAP a spolu s úplným zněním návrhů všech opatření je rovněž umístěno na elektronické úřední desce <http://www.krnapp.cz/uredni-deska/>, a také na úředních deskách dotčených obcí na území KRNAP.

Do listinné podoby návrhů opatření obecné povahy lze nahlédnout v budově Správy KRNAP, Dobrovského 3, odbor státní správy, v úřední dny v době od 9:00 do 14:00 hodin, a to nejlépe po předchozí telefonické domluvě.

Toto oznámení se v souladu s § 25 odst. 2 správního řádu považuje za doručené patnáctým dnem po vyvěšení, bylo-li v této lhůtě zveřejněno i způsobem umožňujícím dálkový přístup.

Správa Krkonošského národního parku
Dobrovského 3
543 01 VRCHLABÍ
IČ: 00088455 DIČ: CZ00088455

Slavičová

Ing. Hana Slavičková
vedoucí odboru státní správy

Vyvěšeno dne: *23.9.2020*
Sejmuto dne: *9.10.2020*



Obec Vítkovice

IČ 00276260, DIČ CZ00276260
512 38 Vítkovice v Krk. 243
tel. 481 582 730
obec@vitkovicevkrk.cz
www.vitkovicevkrk.cz

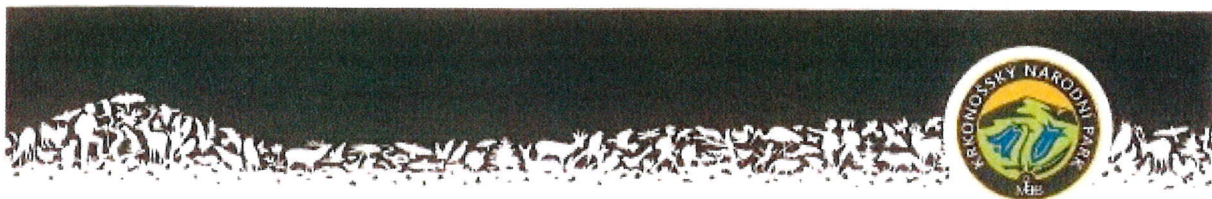
Správa
Krkonošského
národního
parku

Dobrovského 3
543 01 Vrchlabí
IČ: 00088455
DIČ: CZ00088455

tel.: (+420) 499 456 111
fax: (+420) 499 422 095
podatelna@krnapp.cz

Bankovní spojení:
Česká národní banka
č. ú.: 000-58306010710

www.krnapp.cz



Správa Krkonošského
národního parku

Vrchlabí 9.9.2020

čj. KRNAP 05625/2020

Správa Krkonošského národního parku ve Vrchlabí jako orgán státní správy myslivosti pro území Krkonošského národního parku (dále jen „Správa“ a „KRNAP“), příslušný podle ust. § 57 odst. 5 zákona č. 449/2001 Sb., o myslivosti, ve znění pozdějších předpisů (dále jen „zákon o myslivosti“), vydává podle § 9 odst. 3 zákona o myslivosti a v souladu s ust. § 171 a násl. zákona č. 500/2004 Sb., správní řád, ve znění pozdějších předpisů (dále jen „správní řád“) toto

OPATŘENÍ OBECNÉ POVAHY č. 5/2020 o zákazu vstupu na vybraná místa KRNAP

Předmět úpravy

1. Tímto opatřením obecné povahy se z důvodu ochrany přezimující zvěře stanoví zákaz vstupu na vybrané úseky účelových komunikací na území KRNAP a jeho ochranného pásma v období od 1.12. do 30.4. kalendářního roku.
2. Soupis komunikací včetně jejich zákresů v mapách je uveden v Příloze č. 1 a č. 2 tohoto opatření obecné povahy, které jsou jeho nedílnou součástí.
3. V terénu budou předmětné přístupové komunikace Správou KRNAP označeny textem „Zákaz vstupu“ a dočasně na nich budou umístěny fyzické zábrany.

Odůvodnění

Podle § 9 odst. 3 zákona o myslivosti může orgán státní správy myslivosti na žádost uživatele honitby, zejména v době hnízdění, kladení a odchovu mláďat nebo provádění lovů, nařídít přiměřené omezení nebo i zákaz vstupu do honitby nebo jejích částí, omezení jízdy koňmi a tažnými psy a omezení jiných sportovních nebo zájmových činností. Uvedená opatření se nevztahují na hospodářskou činnost vlastníků, popřípadě nájemců honebních pozemků.

Správa KRNAP jako orgán státní správy myslivosti příslušný podle ust. § 57 odst. 5 pro území národního parku a současně též uživatel honitby je oprávněna rozhodnout, že se omezuje či dokonce zakazuje vstup do honitby či do některé její části, nebo že se zakazuje provozování určitých činností v rámci celé honitby či v její části. Tak je tomu i v tomto případě, kdy je

omezen vstup do honitby z důvodu umístění tzv. přezimovacích obůrek pro jelení zvěř či příkrmování zvěře v těchto lokalitách v době zimní nouze.

Restrikce slouží k ochraně zvěře a ochraně před škodami na lesních porostech, ale také i k ochraně přírody a krajiny. Pro zajištění rovnováhy v ekosystémech má zajištění nerušeného pobytu zvěře v krajině v zimním období velký význam. Na území KRNAP se tento požadavek týká především zvěře jelení, která se v zimním období přirozeně stahuje do nižších horských poloh. Avšak většina míst v těchto nižších polohách je však právě v zimním období hojně využívána lyžaři a ostatními zimními návštěvníky hor. Jelení zvěř, která má v zimním období zvýšený energetický výdej, trpí při častém rušení stresem. Správa KRNAP se proto snaží soustředit zvěř v klidnějších oblastech, kde však může zvěř okusem terminálů i bočních výhonků dřevin a ohryzem kůry z kmenů mladých jehličnatých porostů způsobit značné škody na lesních porostech. Z důvodu péče o zvěř a její ekosystémy zřizuje Správa KRNAP tzv. přezimovací obůrky, ve kterých se jelení zvěř shromažďuje, protože v nich má zajištěn klid a pravidelný přísun potravy. Dále jsou také zřizována krmeliště pro zvěř. Tímto způsobem jsou eliminovány škody na lesních porostech. V obůrkách je však jelení zvěř soustředěna na relativně malém prostoru, a je proto žádoucí zabránit jejímu rušení a plašení, které by mohlo vést k prorážení plotu stresovanými jedinci a případně i k jejich úhynu. Vybraná místa, na nichž je zakazován vstup veřejnosti, jsou úseky účelových komunikací, které vedou k přezimovacím objektům a krmelištím. Termín platnosti zákazu vstupu byl stanoven tak, aby kolidoval s předpokládaným termínem výskytu sněhové pokrývky.

Účinnost

Toto opatření obecné povahy nabývá účinnosti dnem vyvěšení veřejné vyhlášky na úřední desce Správy KRNAP a je platné do roku 2023 včetně.


Poučení

Podle § 173 odst. 2 zákona č. 500/2004 Sb., správní řád, ve znění pozdějších předpisů, proti opatření obecné povahy nelze podat opravný prostředek. Porušení stanoveného zákazu vstupu je přestupkem podle § 63 odst. 1 písm. a) zákona o myslivosti postžitelným pokutou až do výše 10.000 Kč.

Příloha č. 1: Soupis komunikací s dočasným zákazem vstupu

Příloha č. 2: Mapový zákres komunikací se zákazem vstupu




PhDr. Robin Böhmisch
ředitel

Vyvěšeno:

Sejmuto:

Příloha č. 1 k opatření obecné povahy:

Soupis komunikací s dočasným zákazem vstupu:

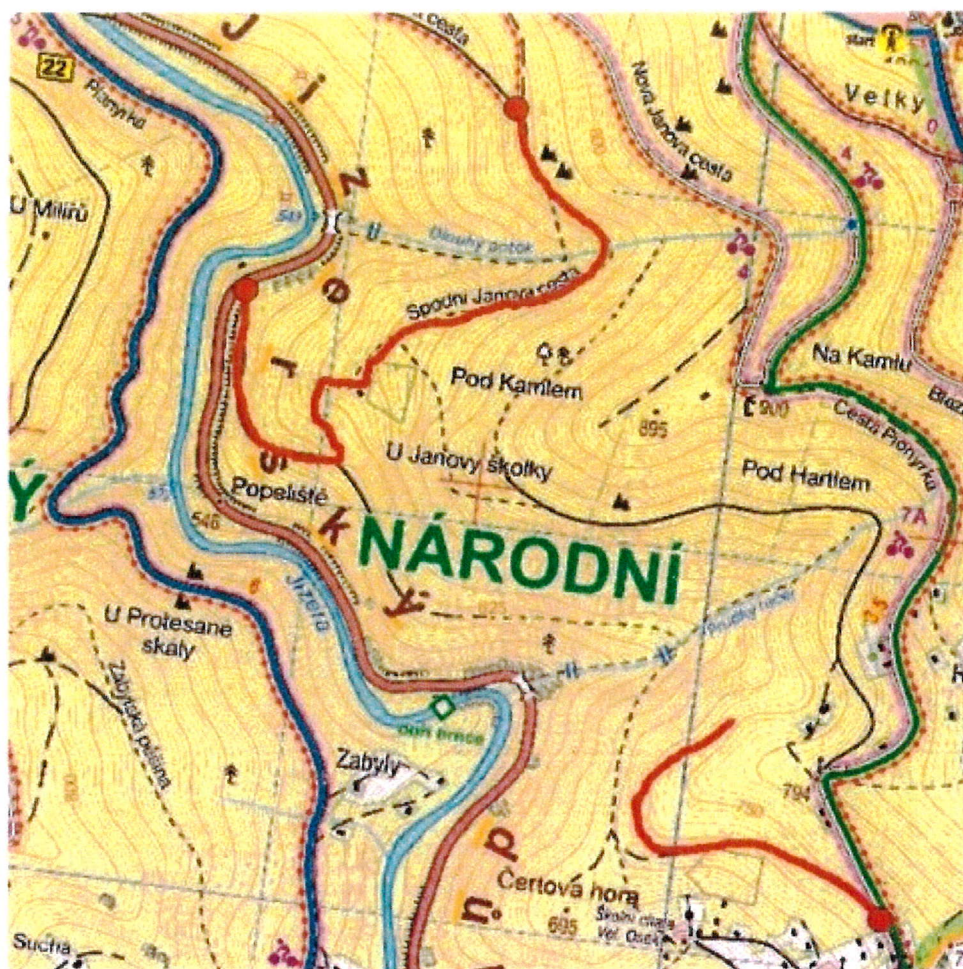
| | Místní označení účelové komunikace | Počátek úseku se zákazem vstupu | Konec úseku se zákazem vstupu | Území obce |
|-----|------------------------------------|---|--|----------------------|
| 1. | Spodní Janova cesta | výjezd ze silnice I. tř. č. 14 v lokalitě Dlouhý potok ve směru z Mýta na Vilémov | křižovatka cest Spodní Janova cesta a Malinová cesta | Harrachov |
| 2. | Fišerova rokle | na odbočce cesty z Dolní Rokytnice na Studenov v místě protnutém hranicí NP s místním označením „Hranice“ | přezimovací obúrka | Harrachov |
| 3. | Bílá voda (Bélvodský důl) | od křižovatky – odpočinkové místo u Bílé vody | přezimovací obúrka | Harrachov |
| 4. | Nad Dušnicí | křižovatka cest Nad Dušnicí a Nad Vejpalicemi | křižovatka cest Nad Dušnicí a Ke školce | Jablonec nad Jizerou |
| 5. | Vysoký břeh | Křižovatka na pravé straně silnice č. 286 ve směru na Dolní Mísečky v lokalitě Skelné Hutě | přezimovací obúrka | Vítkovice |
| 6. | Obora Školky | Judeichova cesta | slepá svážnice | Špindlerův Mlýn |
| 7. | Ke Krakonošově strouze | křižovatka s cestou k Assmannově studánce | Bedřichov u kamenného mostu | Špindlerův Mlýn |
| 8. | Zvonička – Klauslův potok | Klauslovy Boudy, okraj lesa | přezimovací obúrka | Špindlerův Mlýn |
| 9. | Povalková | křižovatka s cestou Struhadla | přezimovací obúrka | Špindlerův Mlýn |
| 10. | Hromovka – Michlův Mlýn | rozc. U Hromovky | nad Michlovým Mlýnem, okraj lesa | Špindlerův Mlýn |
| 11. | Pevnost | okraj lesa v jižním rohu pastviny nad Pevností | přezimovací obúrka | Špindlerův Mlýn |
| 12. | Alpina II | odbočka k hotelu | konec cesty Alpina | Špindlerův Mlýn |

| | | | | |
|-----|-----------------------|--|---|-----------------|
| | | Alpina | II (slepá svážnice) | |
| 13. | Horní Velbloudka | Křižovatka s cestou Pařízek pod Jánským vrchem | Bucharova cesta mezi Předním a Zadním Žalým | Vrchlabí |
| 14. | Čermákova cesta | Horní Velbloudka | Bucharova cesta mezi Předním a Zadním Žalým | Vrchlabí |
| 15. | Hádek | kraj lesa (hranice NP) na cestě z Dolního Dvora na Hádek | odbočka z Horské silnice do údolí Zlatého potoka | Dolní Dvůr |
| 16. | Digrín | kraj lesa před obůrkou na odbočce z asfalt. silnice Lánov – Bönischovy Boudy | na modré turist. cestě z Rejdiště do D. Dvora v místě zvaném „U Buku“ | Černý Důl |
| 17. | Cestník – Filip | místo zvané „Cestník“ na cestě z Horních Albeřic na Malou Úpu | křižovatka žluté a modré turistické cesty v Horních Lysečínách | Horní Maršov |
| 18. | Jana bouda – Pěnkavák | přibližně 450 m nad křižovatkou s cestou z Dolní Malé Úpy do lokality Janovy Boudy | závora | Pec pod Sněžkou |
| 19. | Gagarin | 500 m nad Penzionem Duha | Husí potok – brod, 1000 m nad křižovatkou v Luisině údolí | Dolní Dvůr |

Příloha č. 2 k opatření obecné povahy:

Mapový zákres komunikací se zákazem vstupu

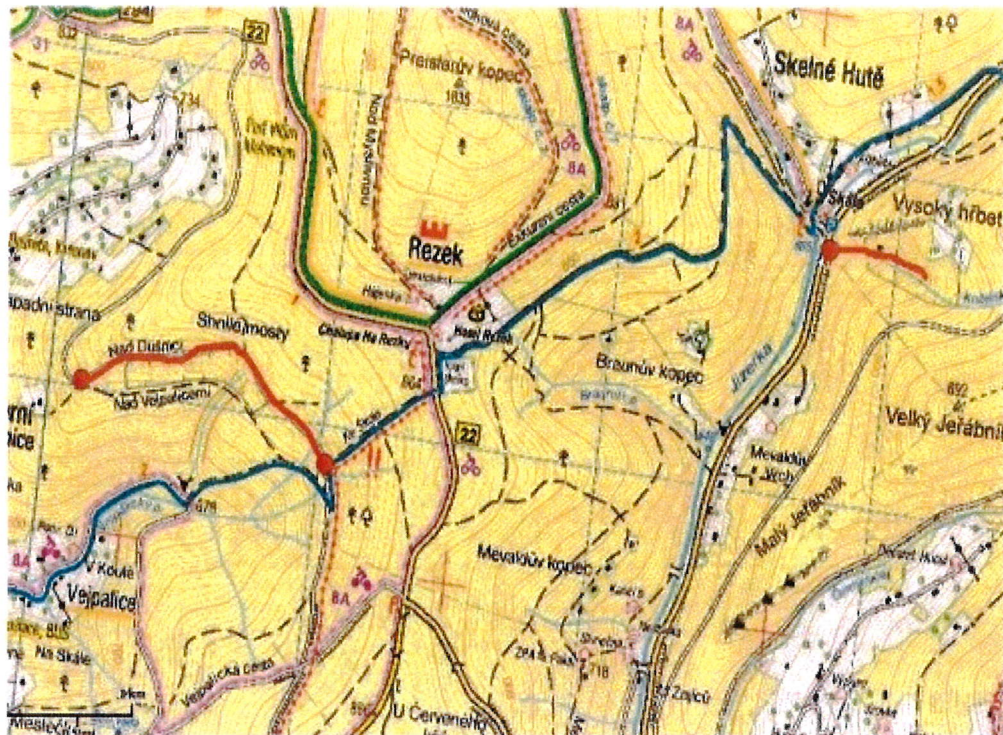
- 1. Spodní Janova cesta**
- 2. Fišerova rokle**



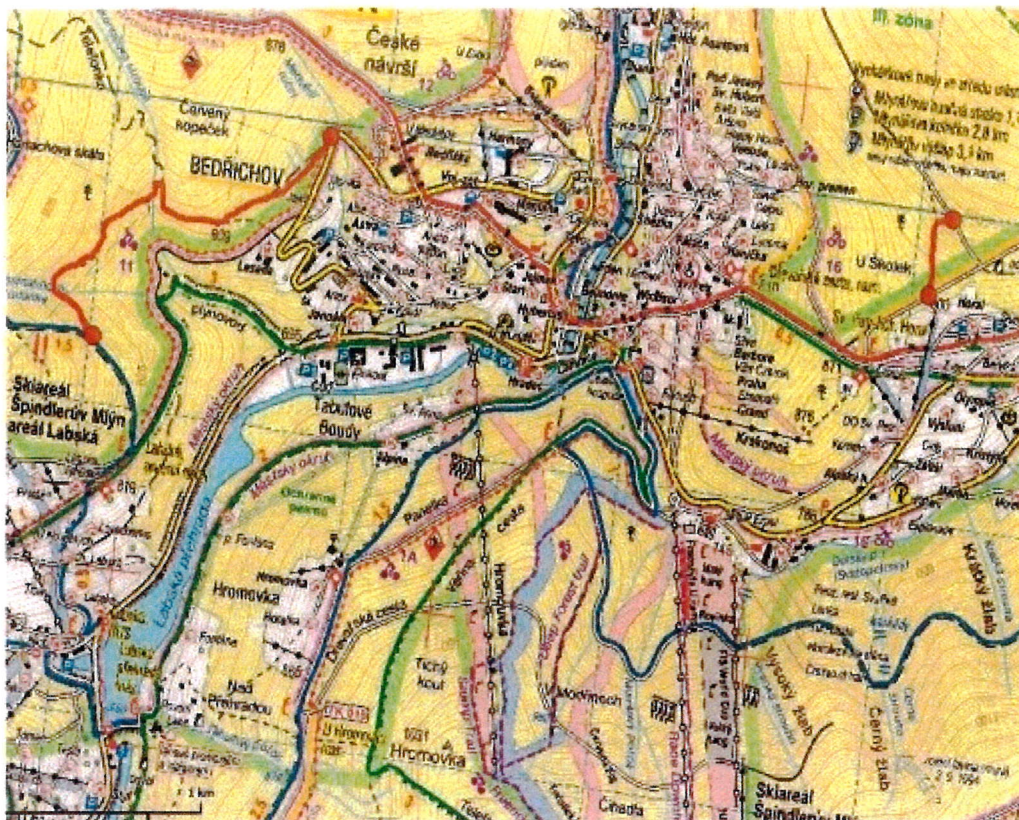
3. Bílá voda



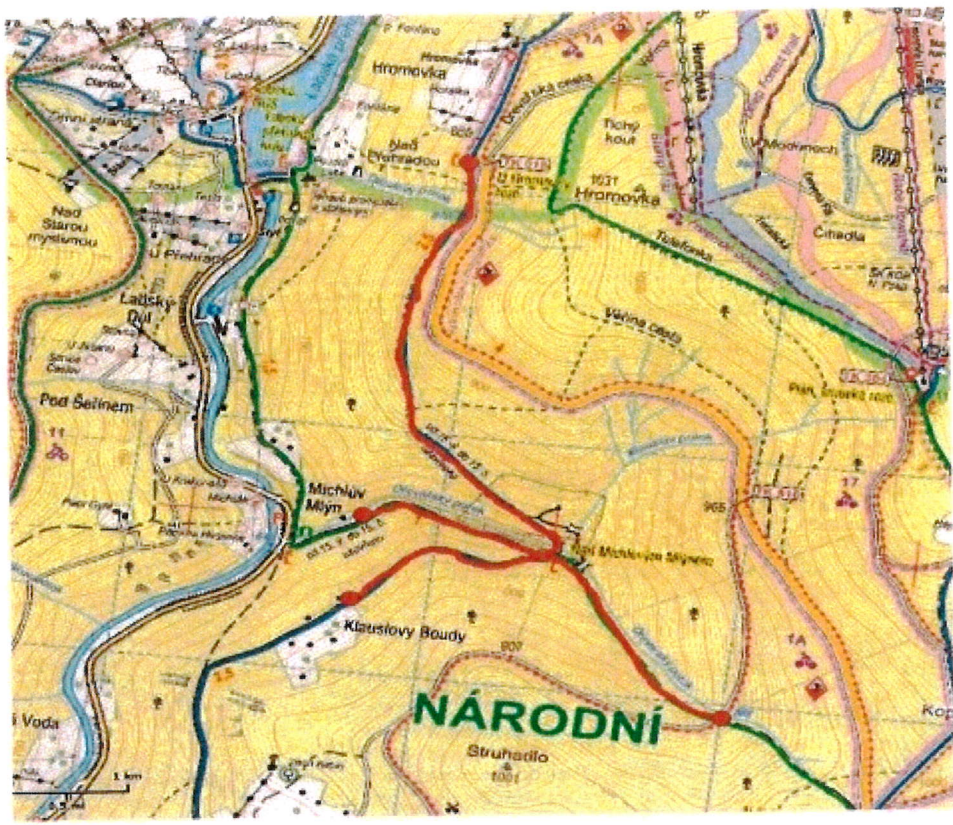
- 4. Nad Dušnicí
- 5. Vysoký břeh



6. Obora Školky
7. Ke Krakonošové strouze



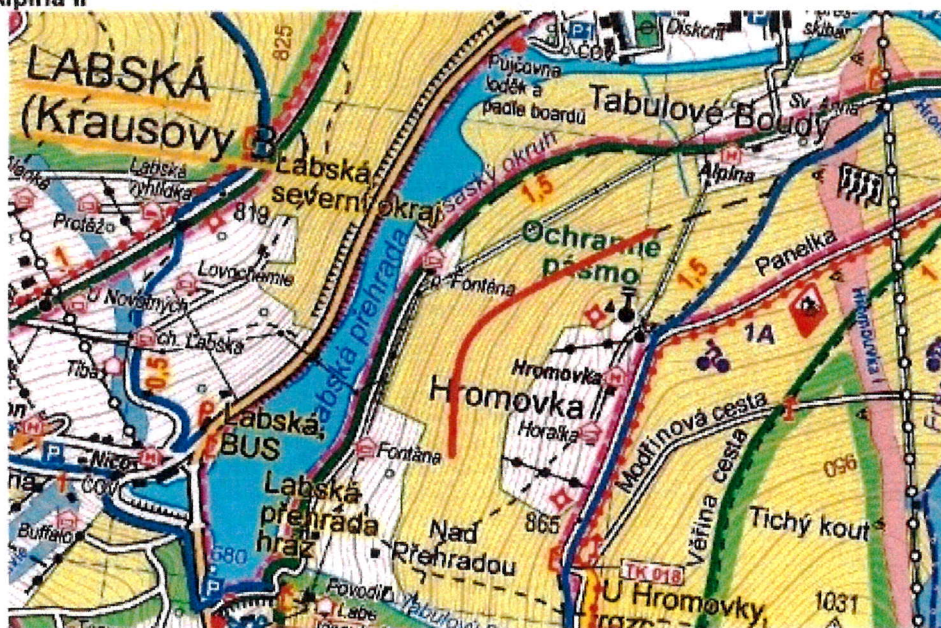
- 8. Zvonička – Klauslův potok
- 9. Povalková
- 10. Hromovka – Michlův Mlýn



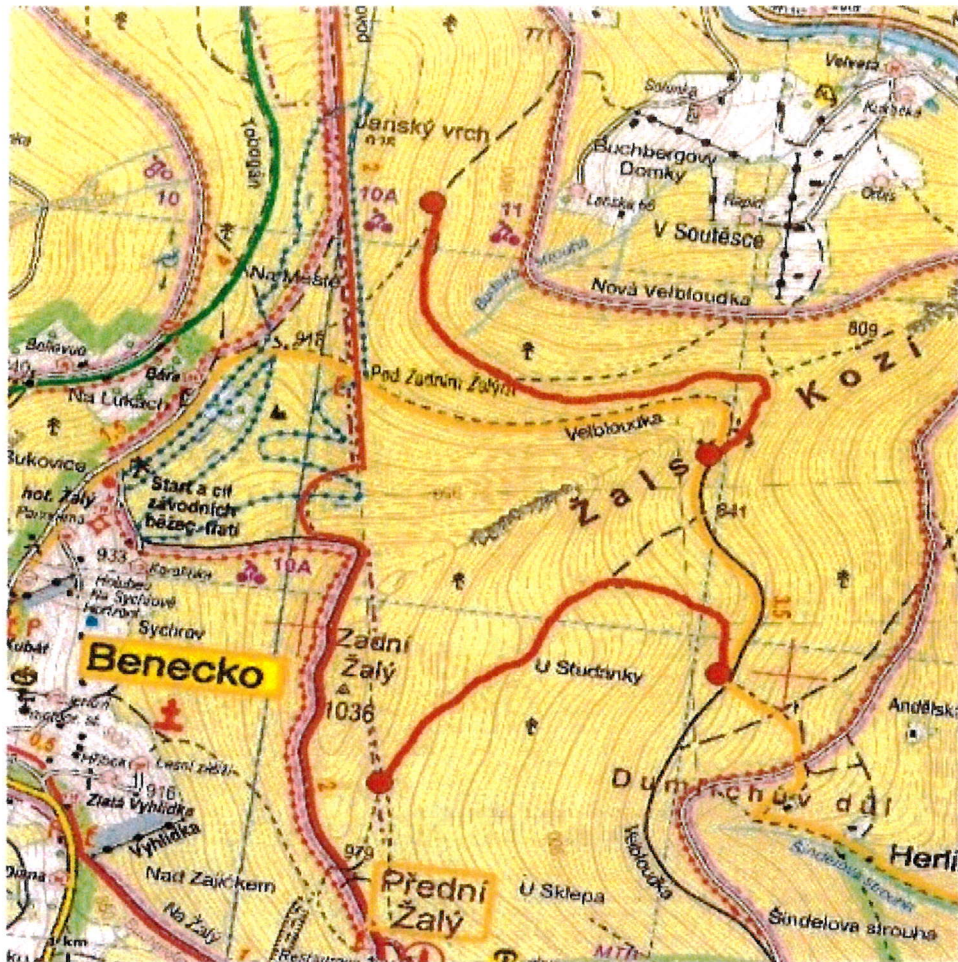
11. Pevnost



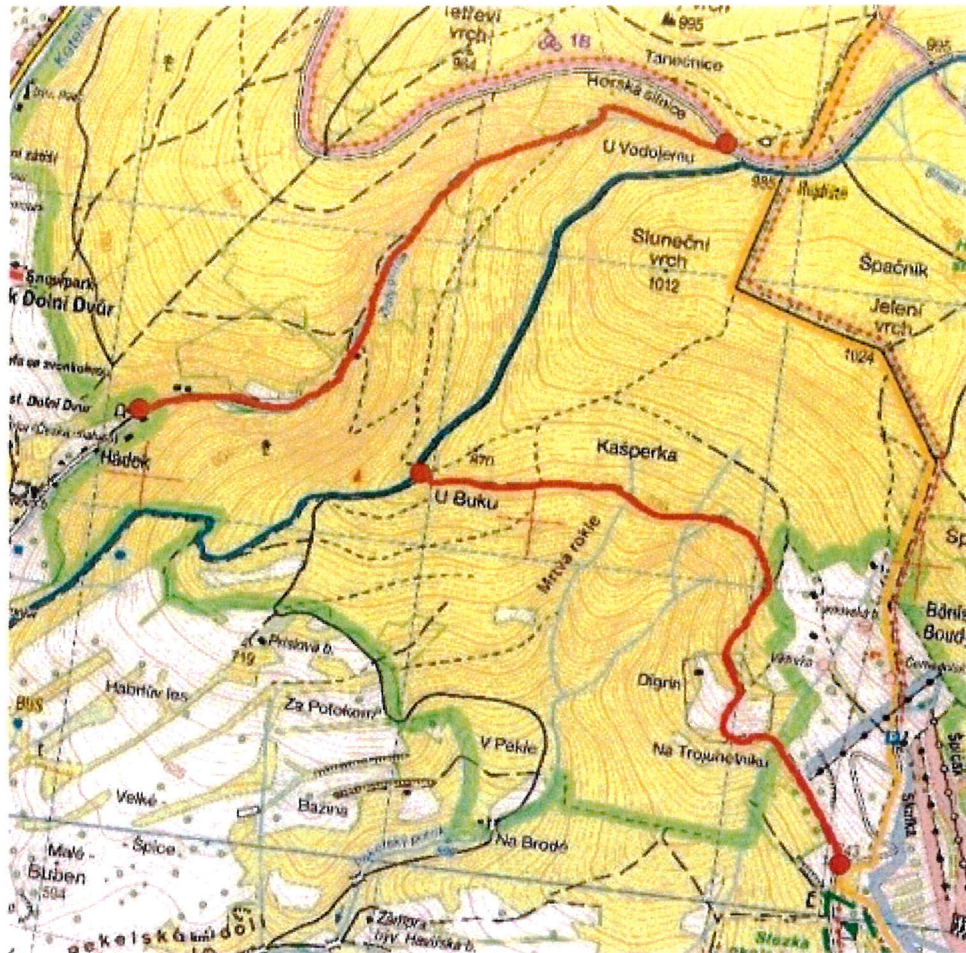
12. Alpina II



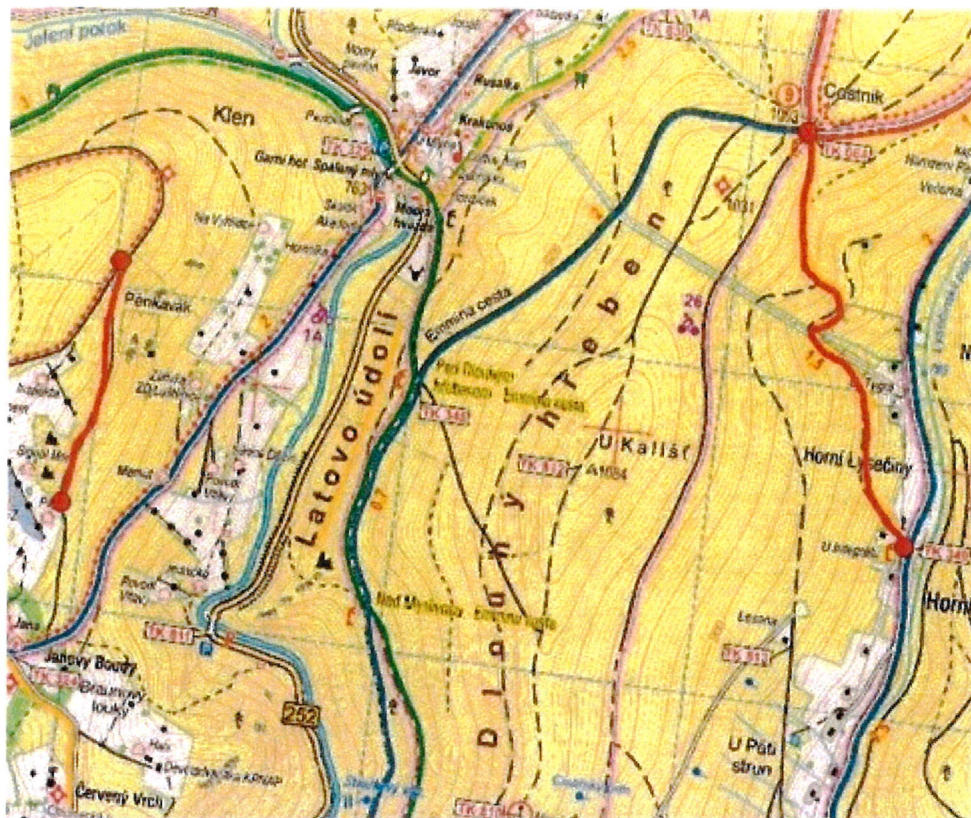
- 13. Horní Velbloudka
- 14. Čermákova cesta



- 15. Hádek
- 16. Digrin



- 17. Cestník – Filip
- 18. Jana bouda – Pěnkavák



19. Gagarin

